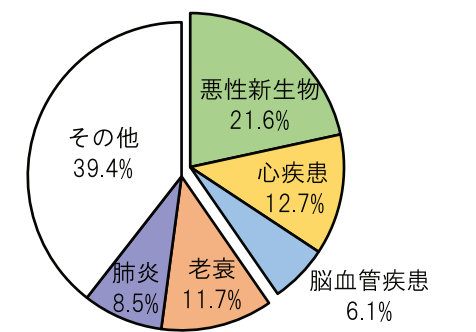


3 死因の状況

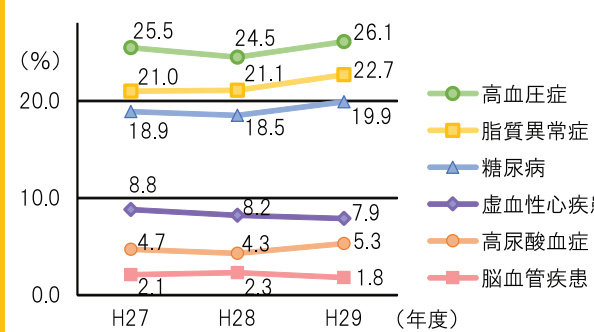
死因をみると「悪性新生物」、「心疾患（高血圧症除く）」、「脳血管疾患」をあわせた生活習慣病が約4割を占めています。



資料：人口動態統計年報（平成29年）

4 生活習慣病の割合

高血圧症、脂質異常症、糖尿病、高尿酸血症については、増加傾向にあります。

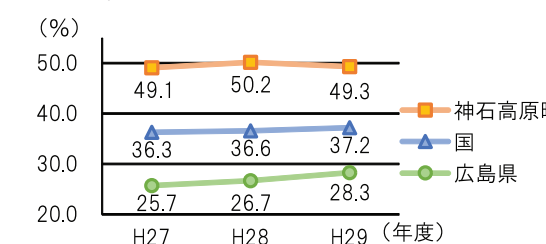


資料：広島県国民健康保険団体連合会生活習慣病ハンドブック

5 健康診査・がん検診などの状況

■ 特定健康診査受診率

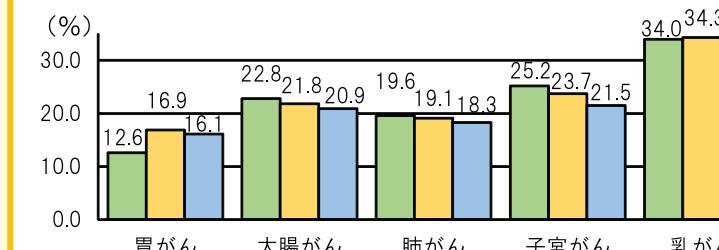
特定健康診査の本町の受診率は、国や県の受診率を大きく上回っていますが、目標値（60%）には達していません。



資料：国法定報告（神石高原町）市町村国保特定健康診査・特定保健指導実施状況概況報告書（国民健康保険中央会）（広島県・国）※平成29年度は平成31年2月時点速報値

■ がん検診受診率

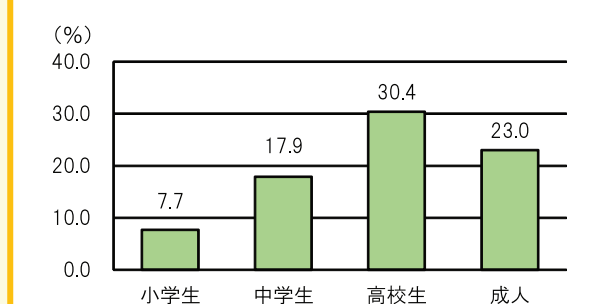
がん検診受診率は、高齢化も伴い、年々低下しています。



資料：広島県がん検診精度管理推進事業報告書（40～69歳（子宮がんは20～69歳））※平成28年度・平成29年度 胃がん検診のみ50～69歳の受診率

6 朝食の欠食

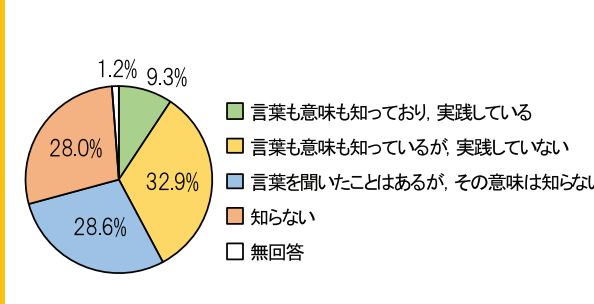
朝食の欠食率は、子どもでは年齢が上がるとともに高くなっており、高校生で3割、成人で2割となっています。



資料：アンケート（平成30年度）

7 バランスガイドの認知度

「食事バランスガイド」の実践者は9.3%と低く、全く知らない人が約3割となっています。



資料：アンケート（平成30年度）

笑顔でいきいき神石高原プランの目標値

<第3次食育推進計画>

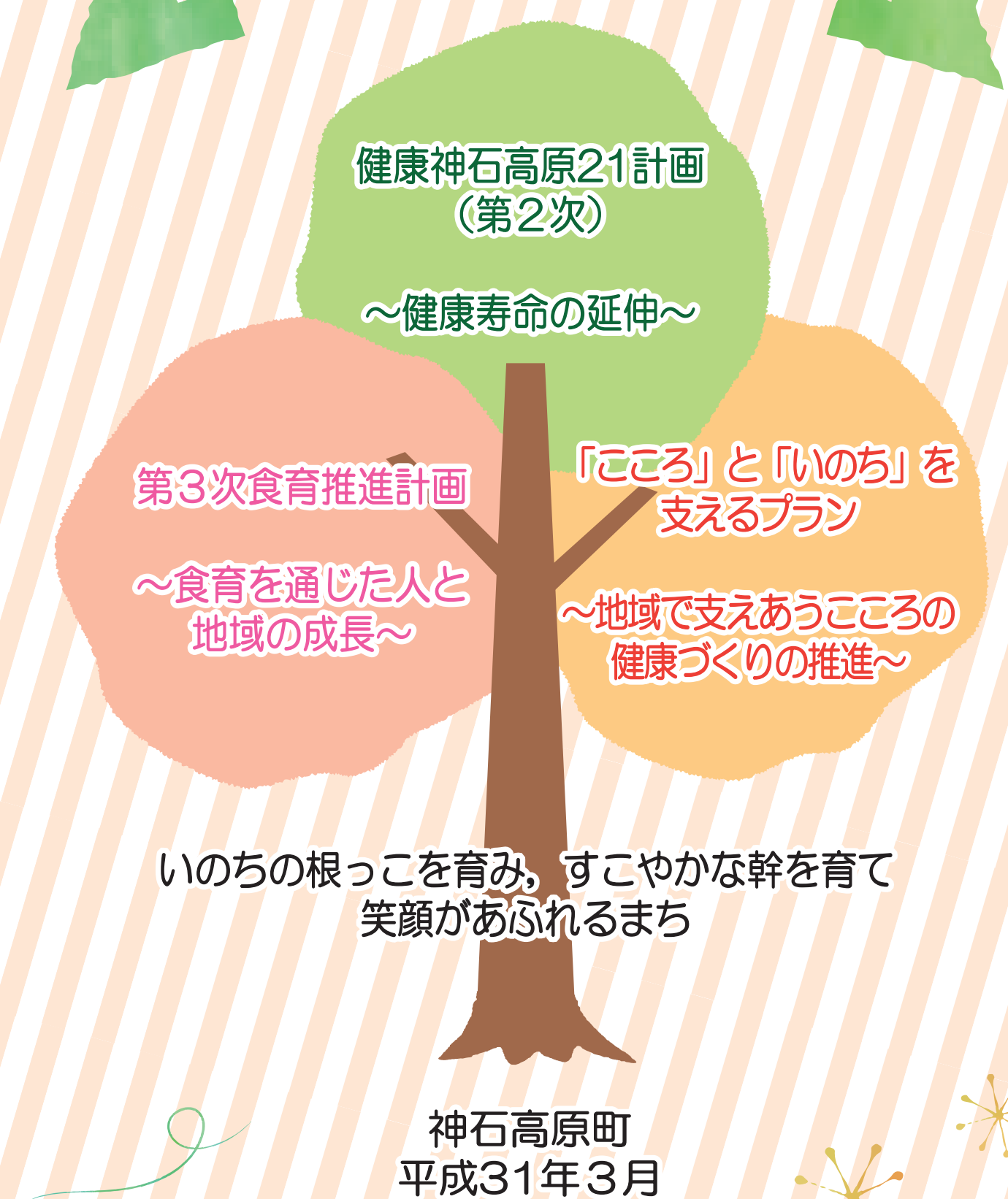
Table with 3 columns: 評価項目, 現状値 H30年度, 目標値 H34年度. Rows include food knowledge, eating habits, food balance, thinness, breakfast, family meals, obesity, and eating disorders.

<「こころ」と「いのち」を支えるプラン>

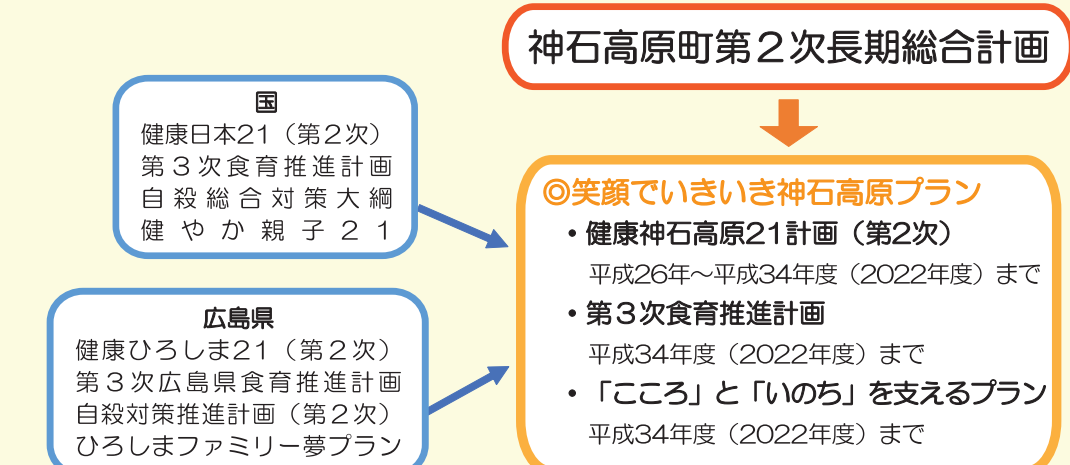
Table with 3 columns: 評価項目, 現状値 H30年度, 目標値 H34年度. Rows include sleep, working hours, suicide rate, consultation, family consultation, training, gatekeeper training, and doctor consultation.

発行年月日 平成31年3月
発行 神石高原町
編集 保健課（保健福祉センター）健康係
〒720-1522 神石郡神石高原町小島2025番地
TEL:0847-89-3366 FAX:0847-85-3541
まちづくり推進課 協働支援・生涯学習係
〒720-1522 神石郡神石高原町小島2025番地
TEL:0847-89-3332 FAX:0847-85-3394

笑顔でいきいき神石高原プラン 概要版



計画策定の位置づけ



基本理念

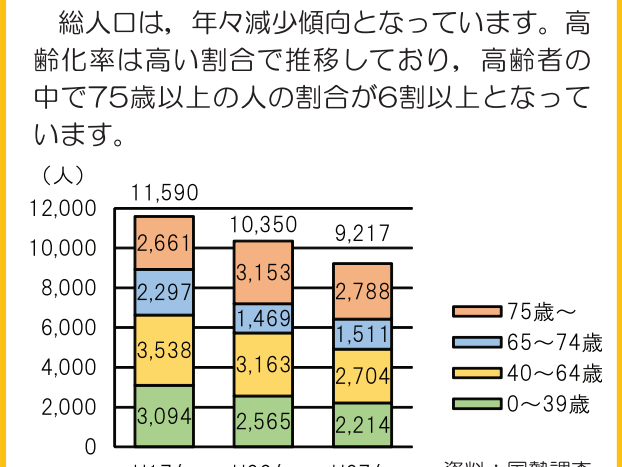
いのちの根っこを育み、すこやかな幹を育て 笑顔があふれるまち

基本理念・基本方針

Table with 3 columns: 計画, 基本目標, 基本方針. Rows include 健康神石高原21計画(第2次), 第3次食育推進計画, and 「こころ」と「いのち」を支えるプラン.

神石高原町の現状

1 人口



2 健康寿命

平成28年度の広島県の健康寿命は男性79.82歳、女性84.05歳となっています。本町では、県と比べ、男女ともに長くなっています。
神石高原町（平成28年度）
男性 81.19歳 女性 84.51歳
資料：広島県算定資料
※「健康寿命」とは、健康上の問題で日常生活が制限されることなく生活できる期間のことを言います。