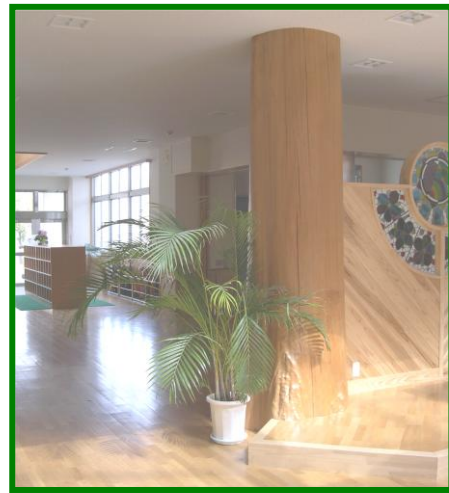


油木小学校を見守る大杉



正面玄関から入ったところに大杉のモニュメントがある。これは、校区にある権現山から伐り出されたもので、樹齢約130年の大木である。この杉が生まれた今から130年前は、旧油木町内にあった各小学校が明治初期に開校した時期とほぼ重なる。この大杉が子どもたちを毎日見守り、多くの物語を聞かせてくれる。

油木小学校が目指す子ども



特色ある教育活動

I 教育研究：国語科を中心に授業力を磨く

★主体的に問題解決ができる児童を育てる



「つむぎ合う」場の設定

油木小学校で最も大切にしているのは、教育研究であり、「油木小授業スタイル」の確立、授業レベルの維持・向上である。

児童が学ぶ必然性のある単元を構成し、協力・協動的に課題発見・解決に取り組み、重層的に文章を読むことを通して、思考力の育成を目指している。

II 人権教育の充実

★「外遊び」の推奨



しっかり遊んで体力向上！

★豊かな感性を育てる活動



みんなのがんばりを見つけよう！

友達と関わり合う活動を仕組むことで、他者への配慮が自然に態度や行動に表れてくるような人権感覚を育てる教育を行う。また、QU アンケートやソーシャルスキルトレーニングも取り入れ、人権尊重の理念を理解・体得させていく。

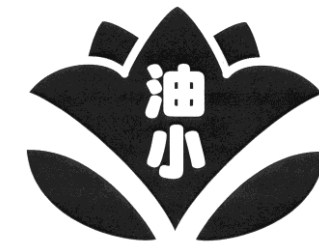
★故郷を大切にする学習



手作りこんにゃくの販売

総合的な学習の時間を中心に、地域に出かけたり、地域の方に来ていただいたりして様々な学びを行っている。そしてそれらを通して、地域のよさや人と関わることの楽しさに気づかせている。今年度も、そういった取組を大切に教育活動を進めていく。

平成29年度 学校要覧



油木小学校校歌
「緑の朝」
詩 清水凡平
作曲 川崎祥悦

黒土に紡ぐ
いのちの花々
古の森に秘めた
深い木精の微笑
山脈めぐり行く
はらかな星座の物語

高原のふるさと油木の子ども
大きな希望の輪が光る
明るい瞳に未来が輝く

空へ伸びる緑の朝に
新しい季節を告げながら
健やかな風が歌うよ
高原のふるさと油木の学窓に
大きな希望の輪が光る

● 児童数及び学級編制（平成29年5月1日現在）

| 学年・学級 | 男子 | 女子 | 計 |
|-------------------|----|----|----|
| 1 学年 | 3 | 5 | 8 |
| 2 学年 | 5 | 3 | 8 |
| 3 学年 | 4 | 6 | 10 |
| 4 学年 | 5 | 6 | 11 |
| 5 学年 | 2 | 5 | 7 |
| 6 学年 | 3 | 9 | 12 |
| 知的障害学級 (ひまわり) | 0 | 2 | 2 |
| 自・情障害学級 (たんぽぽ) | 1 | 0 | 1 |
| 合 計 | 23 | 36 | 59 |

● 職員数

| 校長 | 教頭 | 指導教諭 | 教諭 | 養護教諭 | 事務主幹 | 学習支援員 | 介助員 | 調理師主任 | 調理師 |
|----|----|------|----|------|------|-------|-----|-------|-----|
| 1 | 1 | 1 | 8 | 1 | 1 | 1 | 1 | 1 | 2 |

広島県神石郡神石高原町立 油木小学校

〒 720-1812

広島県神石郡神石高原町油木乙1番地

TEL 0847-82-0926

FAX 0847-82-0933



◆ 校章について

校章は、旧油木町の町花 “かつぼうばな（レンゲツツジ）” を基調に、地域の豊かな自然を象徴的にイメージしたものです。

教育目標

未来を拓く

～ 人生を通じて学び成長しつづける人に ～

I ビジョン

心ときめく学校
～自己実現に挑戦できるワンダーランド～

- ◇ ワクワク、ドキドキしながら、できる（分かる）手ごたえを感じることに
- ◇ 「学んで良かった」、「学ばせて良かった」という満足感が味わえるところに

II ミッション

自律する能力を育てるため
～自ら伸び、自らをふりかえる～

- ◇ 課題発見・解決能力が育つ
- ◇ 協働する能力が育つ

III 方略

① 危機管理・個を生かす

- ◇ 安心・安全な学校 健康で過ごせる環境
- ◇ 集団の中で自分の居場所（役割を果たし、貢献できる場所）がある学校
他者を思いやる学校
自己効力感、自己肯定感、友情、思いやり、公正・公平、公共心、心の回復力（レジリエンス）

② 授業改善・学び方の育成

- ◇ 課題発見・解決学習の実施
【児童による課題設定・課題に応じたまとめ】 ～主体的な学び～
- ◇ 「つむぎ合う」場面の意図的設定 ～対話的な学び～
- ◇ 総合的な学習の時間を軸にしたカリキュラム・マネジメントの実施～深い学び～
- ◇ 学級経営と授業が関係づけられたものに
～SST、オープンエンドの授業と家庭学習（予習・復習・活用学習）～

③ 教職員の意識改革・組織改革

- ◇ 「自らを変えないと、児童を変えることはできない（変わらなきゃ、変えられない）」という教職員としての専門性の向上
- ◇ チーム油木小学校として、自らの特性や個々む文章の役割を生かした業務の遂行
- ◇ 目標のよりよい達成のためなら、年度途中の変更は積極的に
- ◇ 職員室を教育情報が飛び交う場にする ～人を育てる人が育つ組織風土の醸成～
- ◇ 「D→C→A→P」のマネジメントサイクルで学校を、みんなが回す。
～鉄は、熱いうちに打て、やったらすぐに反省・評価～
- ◇ 計画は、必ず評価され、見直されるべきもの。計画に評価計画を内包させること。

④ 地域とむすばれる学校

- ◇ 地域の特徴を活かす
「広島県で一番クールな町の日本一あたたかい教育の提供」
- ◇ 積極的に地域に出て行き、地域の方が気軽に学校を訪れ、その様子、そこでの学習結果を情報発信

⑤ 子どもと先生の協働

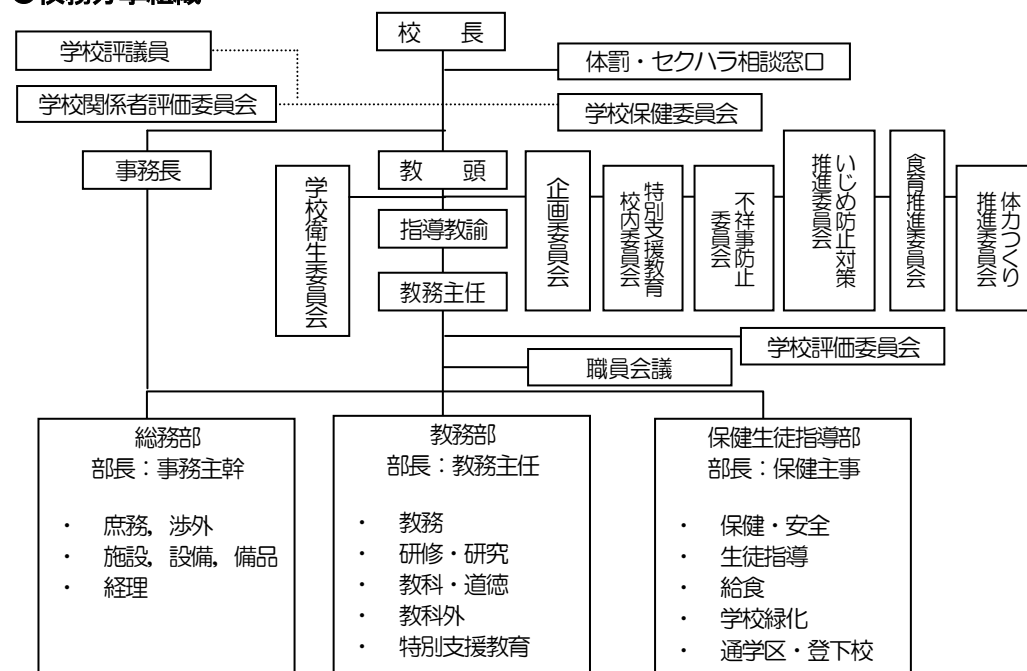
- ◇ 問題のより良い解決のためには、学びつづけるしかない
→気づき、考え、行動し、振り返る
→課題設定、情報の収集、整理・分析、まとめ・表現
→このサイクルを確立
- ◇むすび、つなぎ、協働する→「つむぎあう」
→共通の目標に向け、力を合わせる 「チームOOOO」
→学び合うためのコミュニケーションスキルの獲得

学校評価自己評価表

（中期経営目標及び短期経営目標、具体的行動目標と手立て）

| 中期目標 | 短期目標 (◎) | 具体的行動目標 (○) 手立て (・) |
|-----------------------|--|---|
| ○ワクワク、ドキドキ、心ときめく学校づくり | ◎気づき、考え、行動し、ふりかえる、しなやかな児童の育成 | <課題発見・解決学習の展開> ○児童による課題設定、課題に応じたまとめができる ・授業研究のDCAPサイクル展開 ・研究授業での教員相互授業評価表の導入 ○対話による課題解決を進める授業（つむぎ合う力の育成）展開 ・話し合いの指導 ・ペア、グループ等の協働の場を設定 ○すこやかで、たくましくなる活動の展開 ・外遊びの奨励 ・体力チャレンジカードの実施 |
| | | <人権が尊重される人間関係づくり・環境づくりの展開> ○お互いの人権を尊重し合う支持的風土の学級を作る ・QJアンケートの実施・分析 ・ソーシャルスキルトレーニングの分析 ・授業の最後に「友達から学んだこと」を交流する場を設定 ・花いっぱい活動の実施 ○縦割りの班活動や異学年による自主的サークル等の活動の実施 ・縦割りの班で高学年がリーダーシップを発揮 ・自主サークルを教師が組織し、実施する |
| ○故郷への愛着と誇りを育てる学校づくり | ◎故郷のことを知り、地域の方とさわやかにコミュニケーションがとれる児童の育成 | <地域と学校とが結びあえる学習の展開> ○社会科、生活科、総合的な学習の時間を中心に地域学習を行い、学んだことを発表する活動 ・地域に出ていく学習活動の展開 ・地域の方を招く学習活動の展開 ・学習発表会の実施 |
| | | |

●校務分掌組織



●教育課程

I 年間授業時数

| 区分 | 年間授業時数 | | | | | | | | | |
|-----------|--------|-----|-----|-----|------|------|-----|------|-----|-----|
| | 1年 | 2年 | 3年 | 4年 | 5年 | 6年 | 1年 | 2年 | 3年 | 4年 |
| 教科 | 国語 | 306 | 315 | 255 | 240 | 255 | 185 | 175 | 185 | 175 |
| | 社会 | / | / | 70 | 70 | 90 | 100 | / | 105 | / |
| | 算数 | 146 | 185 | 185 | 170 | 185 | 185 | 140 | 185 | 140 |
| | 理科 | / | / | 90 | 75 | 105 | 105 | / | 105 | / |
| | 生活 | 102 | 105 | / | / | / | / | / | / | / |
| | 音楽 | 68 | 70 | 60 | 60 | 60 | 50 | 70 | 50 | 70 |
| | 図画工作 | 68 | 70 | 60 | 60 | 60 | 50 | 70 | 50 | 70 |
| 家庭 | / | / | / | / | / | 60 | / | 55 | / | |
| 体育 | 102 | 105 | 105 | 105 | 105 | 90 | 105 | 90 | 105 | |
| 道徳 | 34 | 35 | 35 | 35 | 35 | 35 | / | 35 | / | |
| 特別活動 | 34 | 35 | 35 | 35 | 35 | 35 | 35 | 35 | 35 | |
| 総合的な学習の時間 | / | / | 70 | 60 | 70 | 70 | 35 | 70 | 35 | |
| 外国語活動 | / | / | / | / | / | 35 | / | 35 | / | |
| 自立活動 | / | / | / | 55 | / | / | / | / | / | |
| 生活単元学習 | / | / | / | / | / | / | 175 | / | 175 | |
| 日常生活の指導 | / | / | / | / | / | / | 175 | / | 175 | |
| 計 | 860 | 920 | 965 | 965 | 1000 | 1000 | 980 | 1000 | 980 | |

II 特色ある教育課程

- 朝会 月：読書朝会
火：全校朝会、保健朝会、体育朝会、音楽朝会
水：読書朝会
木：通学区朝会、読み語り、発表朝会、読み語り
金：読書朝会
- パワーアップタイム 週4日10分〔言語技術の習得、辞書引き学習、基礎学力の定着〕

●職員名簿

| 職名 | 氏名 | 分掌 |
|-------|--------|----------------------------|
| 校長 | 神部 尚弥 | 統括 |
| 教頭 | 平岡 昌子 | 総務、体罰・セクハラ相談窓口担当 |
| 事務長 | 羽場 千恵美 | 事務総括（兼務） |
| 指導教諭 | 高延 恵 | 5年学級担任、研究主任 |
| 教諭 | 荒尾 光子 | 教務主任、市町挑戦支援加配、学校図書館司書教諭 |
| 教諭 | 浅邊 将邦 | 3年学級担任、学年主任、特別支援教育コーディネーター |
| 教諭 | 川井 敏治 | 知的障害特別支援学級担任、保健主事 |
| 教諭 | 藤井 愛 | 1年学級担任、生徒指導主事 |
| 教諭 | 谷本 晃也 | 6年学級担任 |
| 教諭 | 池田 汐里 | 2年学級担任 |
| 教諭 | 藤本 泰成 | 4年学級担任、体力作り推進リーダー |
| 教諭 | 今岡 文恵 | 自閉症・情緒障害特別支援学級担任 |
| 養護教諭 | 世良 美紀子 | 養護 |
| 事務主幹 | 畑山 聡美 | 事務 |
| 学習支援員 | 吉岡 和子 | 指導補助 |
| 介助員 | 藤原 育子 | 介助 |
| 調理師主任 | 佐藤 真由美 | 給食 |
| 調理師 | 横山 恵子 | 給食 |
| 調理師 | 前原 志奈子 | 給食 |